



федеральное государственное бюджетное образовательное учреждение высшего образования  
«Первый Санкт-Петербургский государственный медицинский университет имени академика  
И.П. Павлова»

Министерства здравоохранения Российской Федерации

# Медицинское училище Института сестринского образования ФГБОУ ВО ПСПБГМУ им. И.П. Павлова

Головорушкина Ирина  
Станиславовна — директор  
медицинского училища  
Института сестринского  
образования

Санкт-Петербург  
2025 г.

# Историческая справка

- Школа медицинских сестер при 1 ЛМИ существовала с начала 1940-х годов.
- Приказом Министерства Здравоохранения СССР № 726 от 12 июля 1979 г. медицинское училище при Научном-исследовательском институте онкологии им. профессора Н.Н. Петрова реорганизовано в медицинское училище при 1 Ленинградском медицинском институте им. ак. И.П.Павлова с филиалом медицинского училища при НИИ онкологии им. профессора Н.Н. Петрова.
- В соответствии с Распоряжением Правительства № 1202 от 31.08.2000г. и приказа № 151 от 16.08.2001 г. по СПбГМУ им. ак. И.П.Павлова во исполнение решения Учёного совета СПбГМУ им. ак. И.П.Павлова от 29.12.2000 г. создать структурное подразделение Университета — Институт сестринского образования СПбГМУ им. ак. И.П.Павлова с включением в его состав медицинского училища, отделения подготовки медицинских сестёр с высшим образованием и отделения переподготовки и повышения квалификации средних медицинских работников.

ПРИКАЗ  
По И.Д.М.И. имени академика Павлова. от 11/VI-1989г.

Школа м/сестер за короткий промежуток своего существования / 2 года / своей постановкой педагогического и производственного процесса поставила себя в число лучших передовых средних медицинских школ гор. Ленинграда, лучшим свидетельством этого является то, что большинство выпускников предыдущих 3-х выпусков остались работать в клинической больнице им. Эрasmана, где благодаря ведущей роли указанных м/сестер система медицинского обслуживания больных дала возможность больнице по показателям 1988г. занять первое место в системе больничных учреждений.

Отмечаю всего числа очередной 4-й выпуск школы м/сестер поощряю всех выпускников с успешным окончанием школы и присвоением звания медицинской сестры. Выражаю твердую уверенность, что выпускники 4-го выпуска в своей производственной работе в системе клинической больницы им. Эрasmана не только будут содействовать на уровне предыдущих выпусков, но будут передовыми борцами за дальнейший расцвет социалистического здравоохранения.

Директору школы и/с. РИМНИЦВОЙ И.Н. и зав. учебной частью доценту ГРОМОВУ, за энергичное руководство об"явления благодарности и премирую месячным окладом.

Предлагаю директору школы РИМНИЦВОЙ, премировать лучших выпускников.

Директор 1 ЛМИ

/Кочерг /

В.И. Шейн



**ИНСТИТУТ СЕСТРИНСКОГО ОБРАЗОВАНИЯ**

Институт сестринского образования

Отдел ДПО  
(последипломная подготовка среднего медицинского персонала)

Медицинское училище

Факультет высшего сестринского образования

# Медицинское училище

## **Специальность 34.02.01 «Сестринское дело»**

квалификация – медицинская  
сестра/медицинский брат

Форма обучения: очная

Сроки обучения:

Обучение на базе основного общего  
образования (9 классов) – 2 г. 10 мес.

Обучение на базе среднего общего  
образования (11 классов) – 1 г. 10 мес.

## **Специальность 31.02.05 «Стоматология ортопедическая»**

квалификация – зубной техник

Форма обучения: очная

Сроки обучения:

Обучение на базе среднего общего  
образования (11 классов) – 1 г. 10 мес.

## **Специальность 31.02.06 «Стоматология профилактическая»**

квалификация – гигиенист  
стоматологический

Форма обучения: очная

Сроки обучения:

Обучение на базе среднего общего  
образования (11 классов) – 1 г. 10 мес.

## **Специальность 31.02.01 «Лечебное дело»**

квалификация – фельдшер

Форма обучения: очная

Сроки обучения:

Обучение на базе среднего общего  
образования (11 классов) – 2 г. 10 мес.

## **Специальность 49.02.02 «Адаптивная физическая культура»**

квалификация – педагог по адаптивной  
физической культуре и спорту

Форма обучения: очно-заочная

Сроки обучения:

Обучение на базе среднего общего  
образования (11 классов) – 3 г. 3 мес.

## **Специальность 31.02.03 «Лабораторная диагностика»**

квалификация – медицинский лабораторный  
техник

Форма обучения: очная

Сроки обучения:

Обучение на базе среднего общего  
образования (9 классов) – 2 г. 10 мес.

# Набор с 2025 года

Специальность 31.02.07

«Стоматологическое дело»

Нормативный срок обучения на базе 11 классов:

2 года 10 месяцев

Квалификация – фельдшер стоматологический

Очная форма

Приказ МЗ РФ от 04.12.2023 г № 649н, зарег. в Минюсте 21 декабря 2023 г.

# Преподаватели медицинского училища Института сестринского образования

**Всего — 67**

Из них совместители (с кафедрами) — 14

Ученая степень и звание

Доктор медицинских наук — 2

Кандидат медицинских наук — 3

Кандидат педагогических наук — 2

Кандидат химических наук — 2

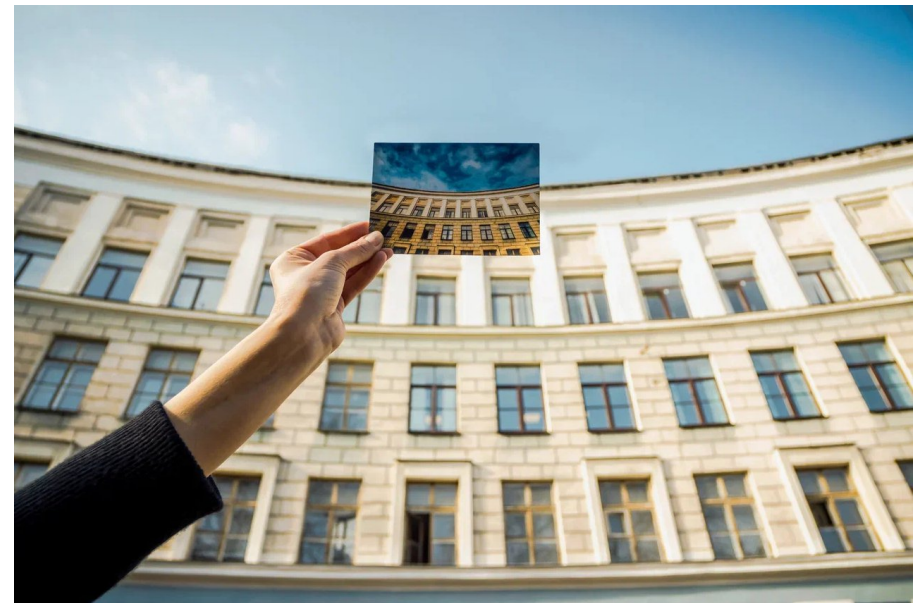
Кандидат исторических наук — 2

Кандидат биологических наук — 2

Квалификационные категории

Первая — 23

Высшая — 23



# Студенты медицинского училища Всего 630 человек

Санкт-Петербург – 241

Ленинградская область – 59

## **Регионы РФ – 72 (326 студентов)**

- Республика Дагестан – 82
- Краснодарский край – 18
- Ставропольский край – 10
- ХМАО - 8
- Республика Башкортостан – 7
- Ингушетия- 6
- Мурманская область- 6
- ЯНАО– 5
- Тыва- 4 и др.

Иностранные государства – 7  
(15 студентов)

- Латвия
- Азербайджан
- Туркменистан
- Узбекистан
- Таджикистан
- Беларусь
- Израиль



# Материально-техническое обеспечение

Занятия проходят в 53 корпусе (ул. Льва Толстого, 19)

- Всего 25 учебных классов, из них 16 - доклинических
- Конференц-зал
- Кабинет косметологии

Петроградская набережная, 44

(Учебная зуботехническая лаборатория, симуляционный центр)

Согласно ФГОС СПО был построен:

- Открытый стадион широкого профиля с элементами полосы препятствий
- Стрелковый тир (электронный)

# Кафедры Университета

- Физики, математики и информатики
- Анестезиологии и реаниматологии
- Медицинской реабилитации и адаптивной физической культуры
- Мобилизационной подготовки здравоохранения и медицины катастроф
- Сестринского дела
- Физического воспитания и здоровья
- Офтальмологии с клиникой
- Стоматология детского возраста и ортодонтии
- Стоматологии профилактической
- Терапии факультетской с курсом эндокринологии, кардиологии с клиникой
- Терапевтической стоматологии
- Пропедевтика стоматологических заболеваний
- Кафедра клинической лабораторной диагностики

# Клиники Университета

- Клиника акушерства и гинекологии
- Научно-клинический исследовательский центр
- Научно-исследовательский институт хирургии и неотложной медицины
- Научно-исследовательский институт детской онкологии, гематологии и трансплантологии им. Р.М. Горбачевой
- Научно-исследовательский институт стоматологии и челюстно-лицевой хирургии
- Клиника научно-клинического центра анестезиологии и реаниматологии

# Практическая деятельность



Практика в НИИ детской онкологии, гематологии и трансплантологии им. Р.М. Горбачевой



Практика в поликлинике



Практика в НИИ хирургии и неотложной помощи

# Практическая деятельность



Выпускница медицинского училища в зоне СВО



Студент на практике в НИИ детской онкологии, гематологии и трансплантологии им. Р.М. Горбачевой



Студентка на практике в ЦСО

# Практическая деятельность



Студентка на практике в ОАИР



Студент на практике в  
операционной



Студентка на практике в ОАИР

# Городские базы практик

- Детская городская клиническая больница № 5 им. Н.Ф. Филатова
- СПб ГБУЗ «Городская Мариинская больница»
- Детская городская поликлиника № 62
- СПб ГБУЗ Городская больница № 28 «Максимилиановская»
- СПб ГБУЗ Городская поликлиника № 107, № 34
- Стоматологическая поликлиника № 28, № 8, № 24, № 31, № 3, № 33, № 20, № 15, № 17
- Хоспис № 1
- Санаторий «Дюны»

# Симуляционный центр

Активное внедрение современных медицинских технологий в практику здравоохранения, повышение требований к профессиональной компетентности медицинских работников определяют необходимость усиления практического аспекта подготовки специалистов. Высокие риски осложнений при выполнении медицинских манипуляций, ограничения правового и этического характера делают имитационные (симуляционные) технологии обучения одними из самых важных в процессе преподавания в медицинском вузе.

В последние годы были четко определены преимущества симуляционного обучения в здравоохранении:

- Приобретение навыков без риска для пациента
- Не ограничено число повторов для отработки навыков и ликвидации ошибок
- Объективная оценка выполнения манипуляции
- Возможность изучения редких патологий, состояний, вмешательств
- Нет стресса



Симуляционный центр нашего университета, созданный Решением Ученого совета в рамках Центра инновационных образовательных технологий, ставит своей целью повышение уровня профессиональных навыков.



В медицинском училище оборудован кабинет, где проводится профессиональная переподготовка по специальности «Сестринское дело в косметологии»



# КОНКУРСЫ И ОЛИМПИАДЫ

**Медаль за «Профессионализм»  
Региональный чемпионат  
конкурса «Молодые  
профессионалы»**



**Региональный чемпионат конкурса  
«Профессионалы»**



# КОНКУРСЫ И ОЛИМПИАДЫ

Олимпиада по анатомии  
среди ССУЗОВ



Олимпиада по микробиологии  
среди ССУЗОВ



Городской конкурс  
профессионального мастерства  
«На пути к профессионализму»

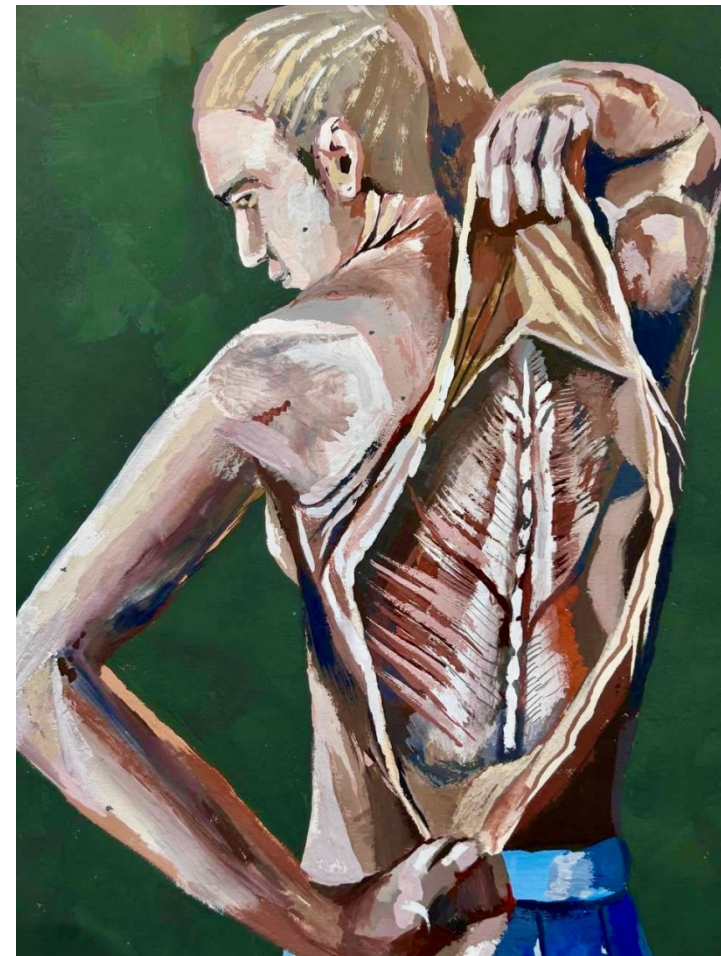


# X Международный конкурс анатомического рисунка «Imago Anatomica Vesalius-2024»

**Харитоновна Виктория**  
**Лауреат II степени**  
**в номинации «Благородство профессии врача»**



**Харитоновна Ирина** Участник  
**в номинации «Строение и красота человеческого тела»**



# Воспитательная работа



# Методическое сопровождение студентов при сдаче ЕГЭ

В 2023-2024 уч. г. – 68 студентов  
2, 3 и 4 курсов МУ ИСО  
были зарегистрированы на экзамены

Основные предметы: химия, биология,  
русский язык, иностранный язык,  
обществознание, математика профильная и  
др.

Из выпускников 2024 года 46 человек  
поступили в медицинские ВУЗы



# Приемная комиссия по программам СПО за 2024 год

**СЕСТРИНСКОЕ ДЕЛО (9 Кл.)** на бюджетной основе 45 мест, проходной балл – 5,0. Конкурс - 5,28

СВО - 13 человек

на контрактной основе – 30, проходной балл – 4,44. Конкурс – 4,43

**СЕСТРИНСКОЕ ДЕЛО (11 Кл.)** на бюджетной основе 20 мест, проходной балл – 4,5. Конкурс – 4,8

СВО – 4 человека

на контрактной основе – 30, проходной балл – 3,29. Конкурс – 2,63

**ЛЕЧЕБНОЕ ДЕЛО (11 Кл.)** на контрактной основе – 25, проходной балл – 3,27. Конкурс – 3,6

**ЛАБОРАТОРНАЯ ДИАГНОСТИКА (9 Кл.)** на контрактной основе – 25, проходной балл – 3,47.

Конкурс – 2,08

**СТОМАТОЛОГИЯ ОРТОПЕДИЧЕСКАЯ (11 Кл.)** на контрактной основе – 25, проходной балл – 4,06

(по результату экзамена «Лепка»). Конкурс – 4,92

**СТОМАТОЛОГИЯ ПРОФИЛАКТИЧЕСКАЯ (11 Кл.)** на контрактной основе – 25, проходной балл –

4,14. Конкурс – 3,76

**АДАПТИВНАЯ ФИЗИЧЕСКАЯ КУЛЬТУРА (11 Кл.)** на контрактной основе – 8, проходной балл – 4,05



# Приемная комиссия по программам СПО на 2025/2026 учебный год

Код	Направление подготовки	Бюджет	Контракт	Всего
34.02.01	«Сестринское дело» на базе основного общего образования (9 кл) Очная форма обучения	50	25	75
34.02.01	«Сестринское дело» на базе среднего общего образования (11 кл) Очная форма обучения	25	25	50
31.02.03	«Лабораторная диагностика» на базе основного общего образования (9 кл) Очная форма обучения		25	25
31.02.01	«Лечебное дело» на базе среднего общего образования (11 кл) Очная форма обучения		25	25

# Приемная комиссия по программам СПО на 2025/2026 учебный год

Код	Направление подготовки	Бюджет	Контракт	Всего
31.02.05	«Стоматология ортопедическая» на базе среднего общего образования (11 кл) Очная форма обучения		25	25
31.02.06	«Стоматология профилактическая» на базе среднего общего образования (11 кл) Очная форма обучения		25	25
31.02.07	«Стоматологическое дело» на базе среднего общего образования (11 кл) Очная форма обучения		25	25
49.02.02	«Адаптивная физическая культура» на базе среднего общего образования (11 кл) Очно – заочная форма обучения		25	25
	Итого	75	200	275



# Приемная комиссия по программам СПО на 2025/2026 учебный год

## Прием документов:

С 20 июня по 10 августа 2025 года ( 16.00 по московскому времени )  
на специальности «Сестринское дело», «Лечебное дело», «Стоматология  
ортопедическая», «Стоматологическое дело», «Адаптивная физическая культура».

С 20 июня по 15 августа 2025 года ( 18.00 по московскому времени )  
на специальности «Лабораторная диагностика», «Стоматология профилактическая».

Прием документов для иностранных граждан заканчивается 18:00 ч. (по московскому  
времени)

31 июля 2025 г.

При наличии свободных мест, приём документов на обучение по всем специальностям  
продлевается 18:00 ч. (по московскому времени) 1 декабря 2025 г.

# Приемная комиссия по программам СПО на 2025/2026 учебный год

## Прием документов:

- лично поступающим или лицом, которому поступающим предоставлены соответствующие полномочия
- в электронной форме посредством электронной информационной системы Университета
- через операторов почтовой связи общего пользования (далее - по почте) заказным письмом с уведомлением о вручении
- с использованием функционала порталов государственных услуг

Документы, направленные на электронную почту приемной комиссии [priem\\_mu@mail.ru](mailto:priem_mu@mail.ru) НЕ рассматриваются!!!

# Приемная комиссия по программам СПО на 2025/2026 учебный год

## Прием документов: граждане РФ

- оригинал или копию документов, удостоверяющих его личность, гражданство;
- оригинал или копию документа об образовании и (или) документа об образовании и о квалификации;
- оригинал или копию документа, подтверждающего право преимущественного или первоочередного приема в соответствии с частью 4 статьи 68 Федерального закона от 29.12.2012 № 273-ФЗ;
- в случае подачи заявления с использованием функционала порталов государственных услуг: копию документа об образовании или электронный дубликат документа об образовании, копию документа, подтверждающего право преимущественного или первоочередного приема
- СНИЛС
- 4 фотографии
- медицинская правка 086-У

# Приемная комиссия по программам СПО на 2025/2026 учебный год

## Прием документов: иностранные граждане

- копию документа, удостоверяющего личность поступающего, либо документ, удостоверяющий личность иностранного гражданина в РФ;
- оригинал документа иностранного государства об образовании, если удостоверяемое указанным документом образование признается в Российской Федерации;
- заверенный в установленном порядке перевод на русский язык документа иностранного государства об образовании и приложения к нему (с переводом оценок на пятибалльную систему);
- копии документов или иных доказательств, подтверждающих принадлежность соотечественника
- СНИЛС (при наличии)
- 4 фотографии
- медицинская правка 086-У

# Приемная комиссия по программам СПО на 2025/2026 учебный год

## Вступительные испытания:

- Психологическое тестирование:  
на специальности «Сестринское дело», «Лечебное дело», «Стоматологическое дело», «Адаптивная физическая культура».
- Лепка – специальность «Стоматология ортопедическая».
- на специальности «Лабораторная диагностика», «Стоматология профилактическая» - вступительные испытания не предусмотрены



# Приемная комиссия по программам СПО на 2025/2026 учебный год

Для абитуриентов на базе основного общего образования (9 класс),

**НЕ** действует упрощенный порядок поступления в медицинское училище

Необходимо успешно сдать **4 ЭКЗАМЕНА** (ОГЭ)

# Приемная комиссия по программам СПО на 2025/2026 учебный год

## ЗАЧИСЛЕНИЕ:

- Поступающий представляет оригинал документа об образовании, а также документа, подтверждающего право преимущественного или первоочередного приема в соответствии с частью 4 статьи 68 Федерального закона от 29.12.2012 № 273-ФЗ (при наличии), в сроки, установленные Университетом.
- В случае подачи заявления с использованием функционала порталов государственных услуг поступающий подтверждает свое согласие на зачисление в Университет посредством их функционала в сроки, установленные Университетом для представления оригинала документа об образовании.

# Приемная комиссия по программам СПО на 2025/2026 учебный год

## ПЕРВООЧЕРЕДНОЙ ПОРЯДОК:

- Герои РФ и лица, награжденные тремя орденами Мужества
- Участники СВО и дети участников СВО
- Дети ветеранов боевых действий

## ИНДИВИДУАЛЬНЫЕ ДОСТИЖЕНИЯ:

- наличие статуса победителя или призера в олимпиадах.
- наличие у поступающего статуса победителя или призера отборочного этапа или финала чемпионата по профессиональному мастерству.
- наличие у поступающего статуса чемпиона или призера Олимпийских игр, Паралимпийских игр и Сурдлимпийских игр, чемпиона мира, чемпиона Европы, лица, занявшего первое место на первенстве мира, первенстве Европы.
- ГТО, книжка волонтера.

**Спасибо за внимание!**