

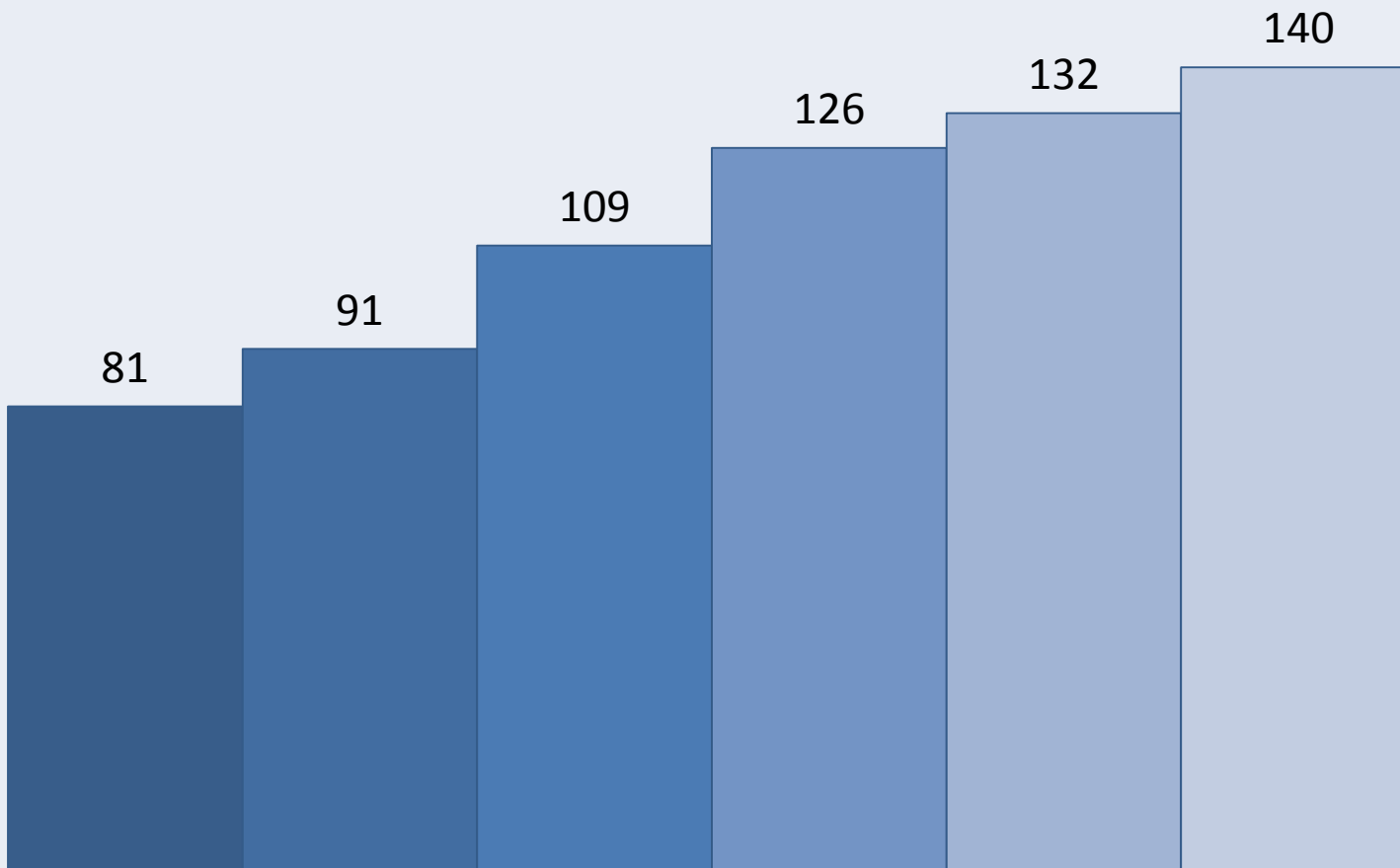


Первый Санкт-Петербургский
государственный медицинский университет
имени академика И.П.Павлова

**О реализации мероприятий по
доступности объектов и
предоставляемых услуг в сфере
образования для инвалидов и лиц
с ограниченными возможностями
здоровья**

2023 год

Количество обучающихся студентов с ОВЗ и инвалидностью



■ 2018/2019 ■ 2019/2020 ■ 2020/2021 ■ 2021/2022 ■ 2022/2023 ■ 2023/2024

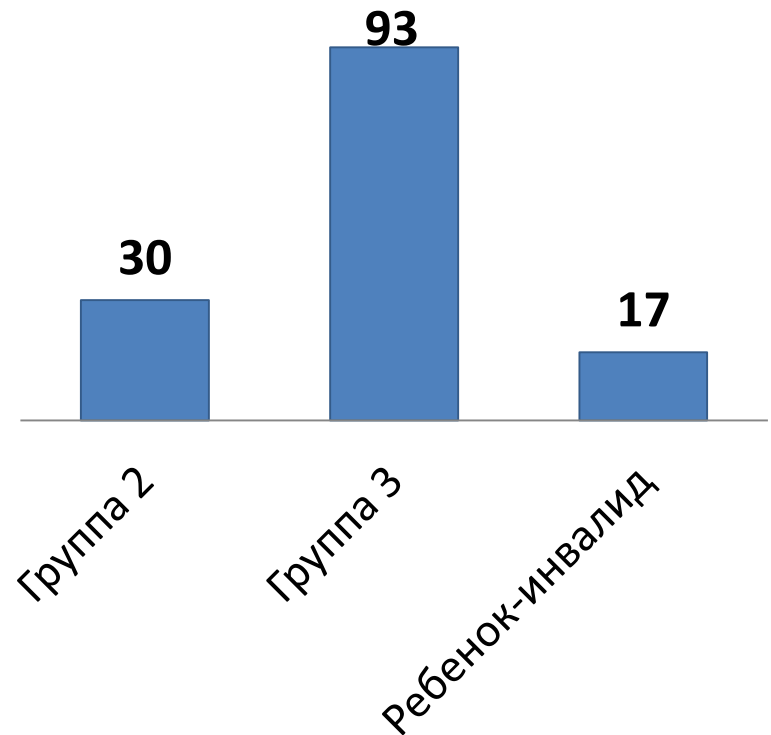
Характеристика обучающихся студентов с ОВЗ и инвалидностью

(5903 студентов из них **140** с ОВЗ и инвалидностью)

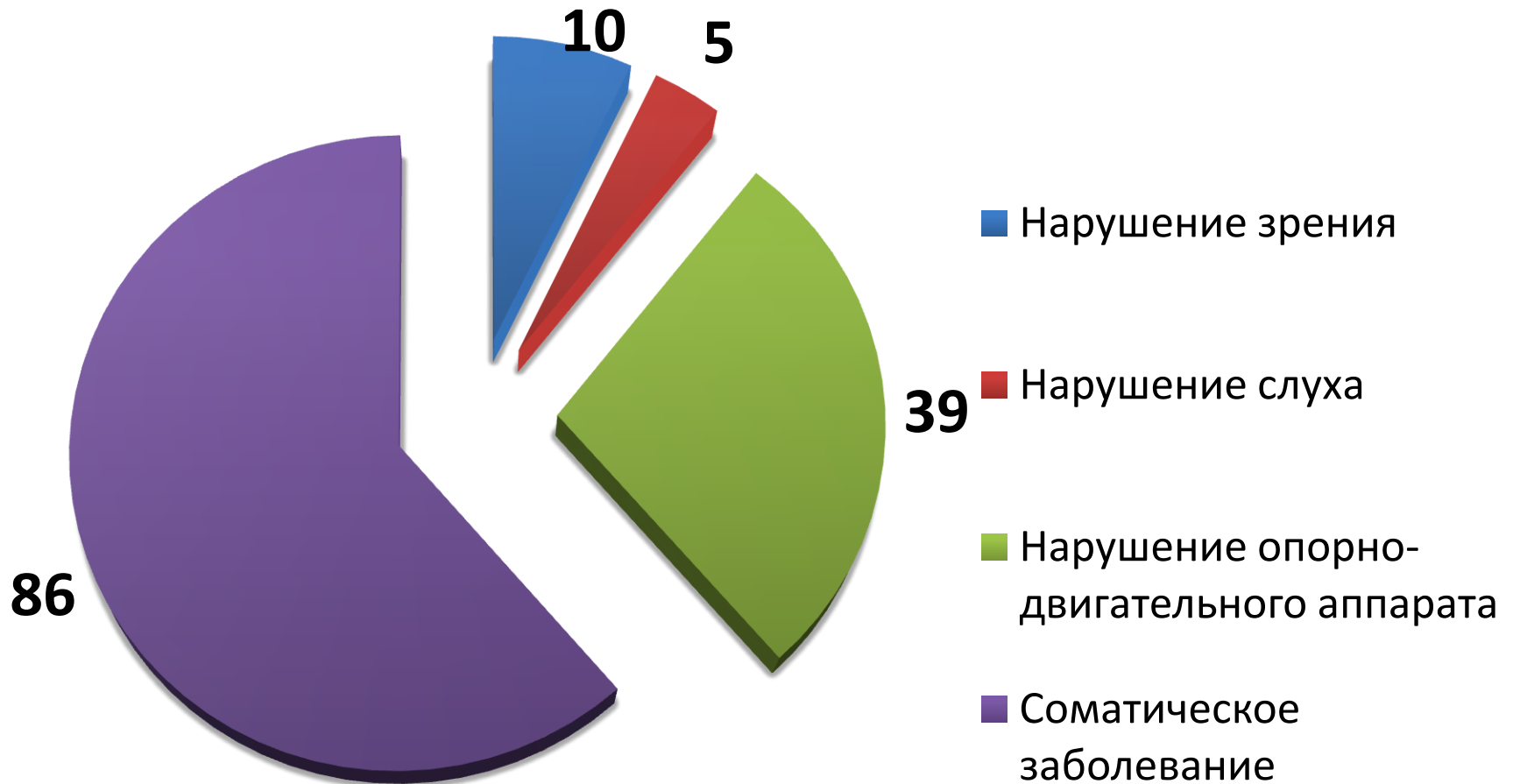
Количество студентов с ОВЗ и инвалидностью по факультетам



Количество студентов с ОВЗ и инвалидностью по группам инвалидности



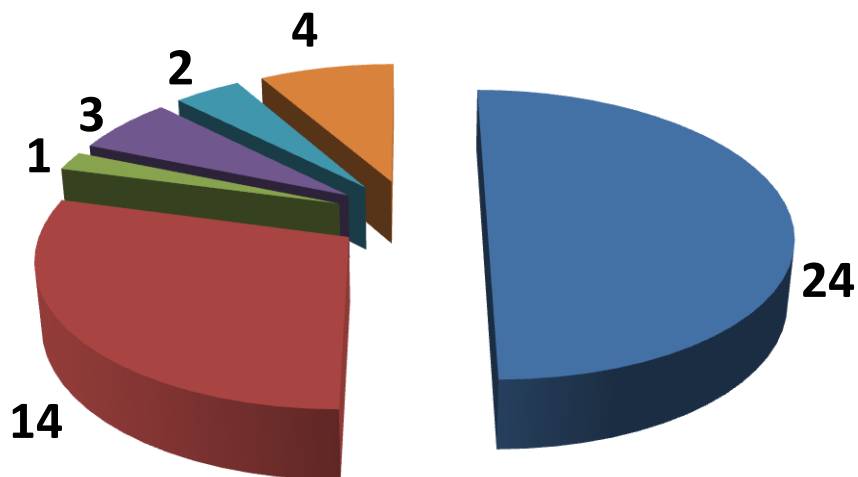
Количество обучающихся студентов с ОВЗ и инвалидностью по нозологическим группам



Характеристика обучающихся студентов с ОВЗ и инвалидностью

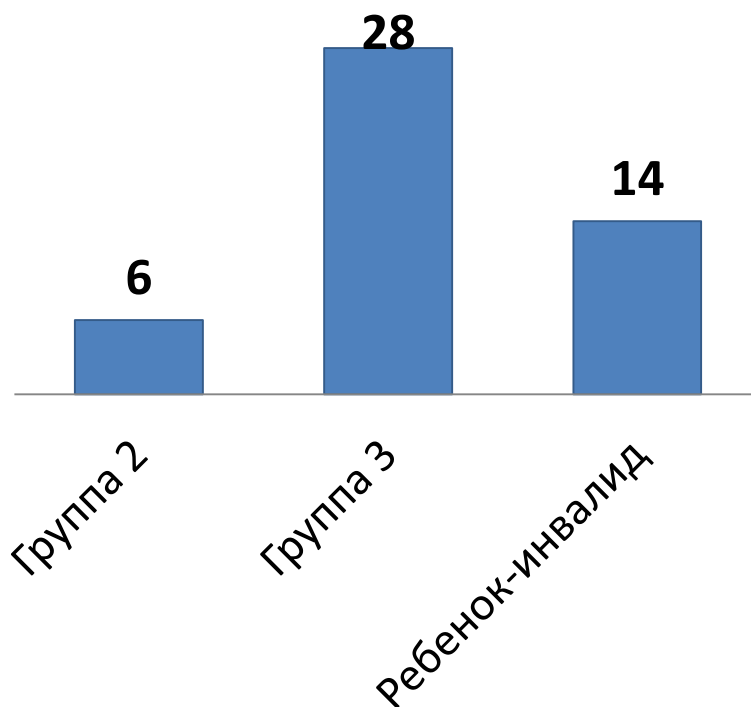
1 курса (всего **48** чел. из 140)

Количество студентов с ОВЗ и инвалидностью по факультетам



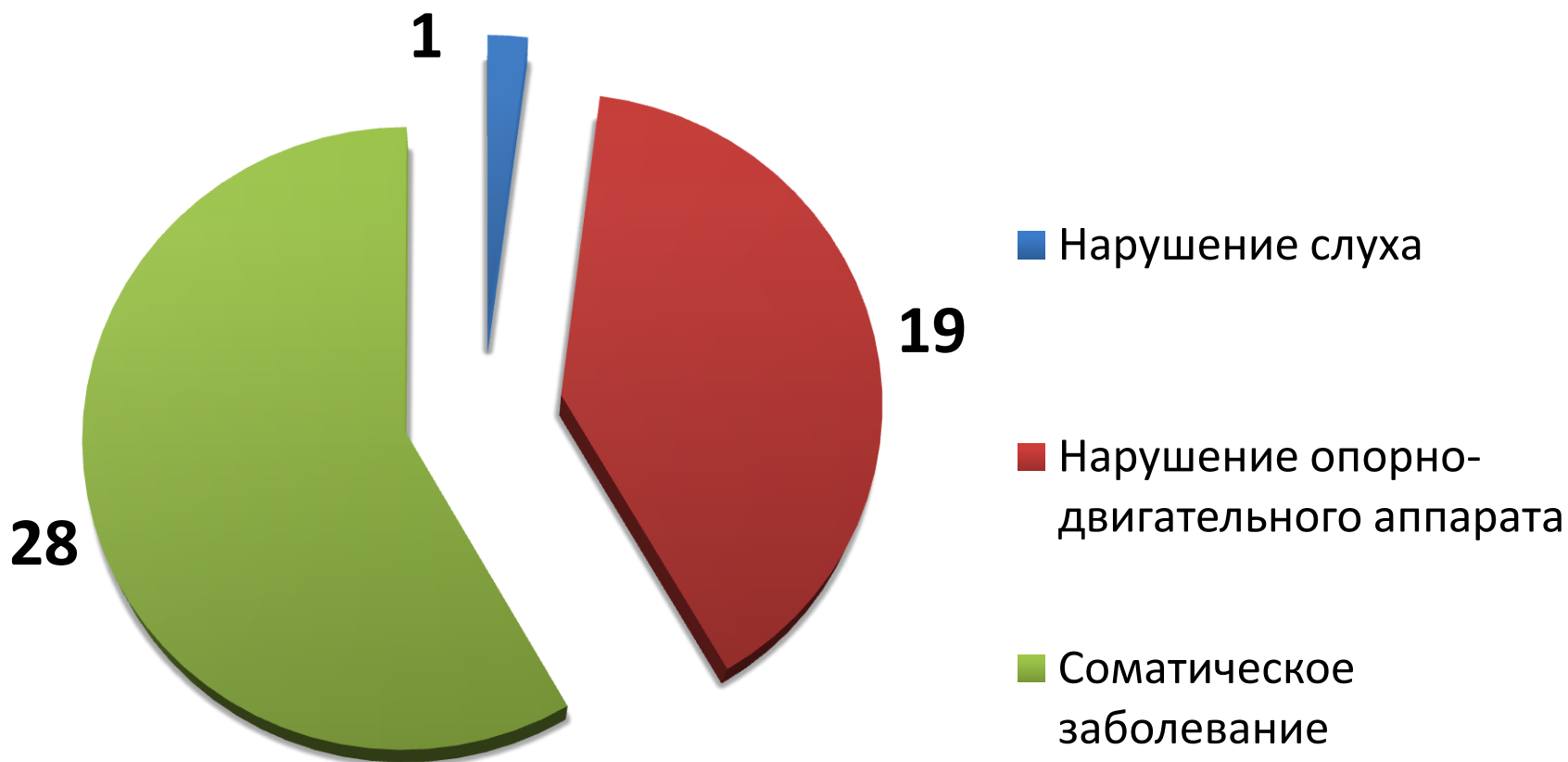
- Лечебный
- Стоматологический
- Педиатрический
- Отд. АФК
- МУ ИСО

Количество студентов с ОВЗ и инвалидностью по группам инвалидности



Количество обучающихся студентов с ОВЗ и инвалидностью по нозологическим группам

1 курса (всего 48 чел. из 140)



Приспособленность помещений для использования инвалидами и лицами с ограниченными возможностями здоровья

✓ **Аудитория №5** (учебная аудитория для проведения занятий лекционного типа)

Ул. Льва Толстого, д.6-8, лит.3 (корп. №4), 1 этаж

✓ **Учебная комната кафедры общей и клинической психологии**

(учебная аудитория для проведения занятий семинарского типа)

Ул. Льва Толстого, д. 17, лит. А (корп. №53), 1 этаж

✓ **Кабинет №5** (помещение для самостоятельной работы, Приемная комиссия)

Ул. Льва Толстого, д.6-8, лит.Ч (корп. №46), 1 этаж

✓ **Столовая**

ул. Льва Толстого, 6-8, лит.С, 33 корпус

✓ **Поликлиника с КДЦ**

ул. Льва Толстого, 6-8, (корп. №5)

✓ **Учебно-оздоровительный комплекс**

ул. Льва Толстого, 6-8, лит. Ч (корп. №47)

Совершенствование материально-технической базы образовательной организации в сфере развития доступности объектов и услуг

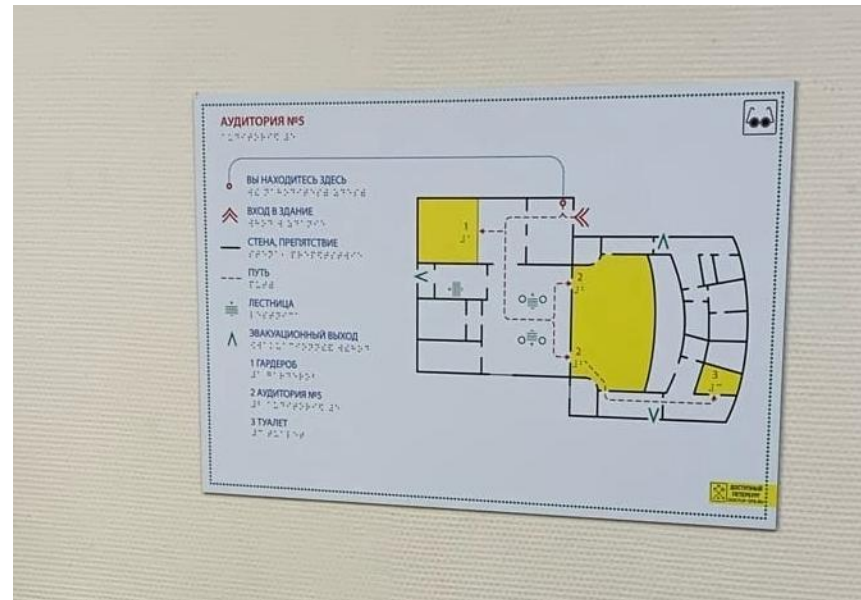
- ✓ Установлены тактильные вывески, антивандальные тактильные кнопки на входе в поликлинику и в клинику и кафедру акушерства и гинекологии



- ✓ Установлены тактильные вывески, антивандальные тактильные кнопки в столовой, учебно-оздоровительном комплексе, травматологическом отделении, 54 корпусе



✓ Установлены тактильные мнемосхемы движения в отделении физических методов лечения и реабилитации, аудитории №5, учебно-оздоровительном комплексе



✓ Установлены тактильные мнемосхемы движения на кафедре общей и клинической психологии, столовой



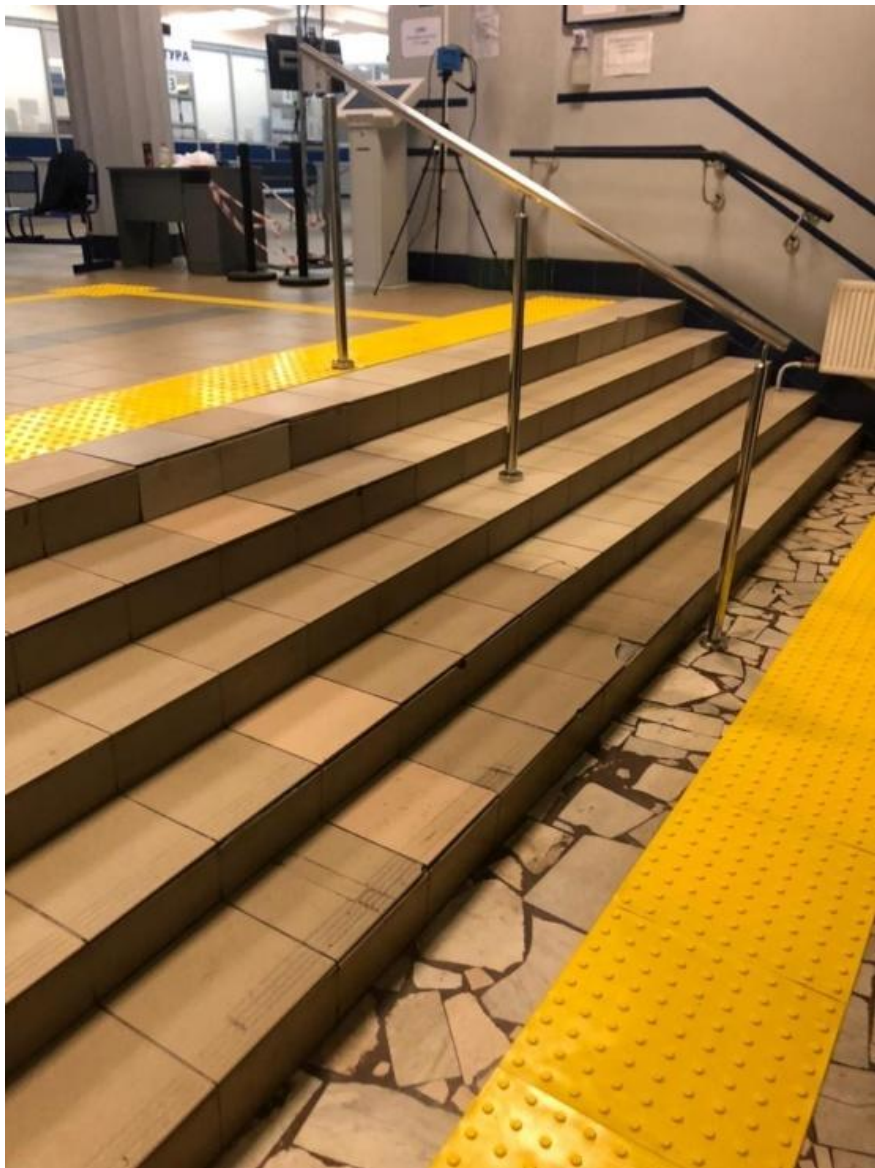
✓ Установлены тактильные таблички с шрифтом брайля с названием кафедры общей и клинической психологии и отделения физических методов лечения и реабилитации



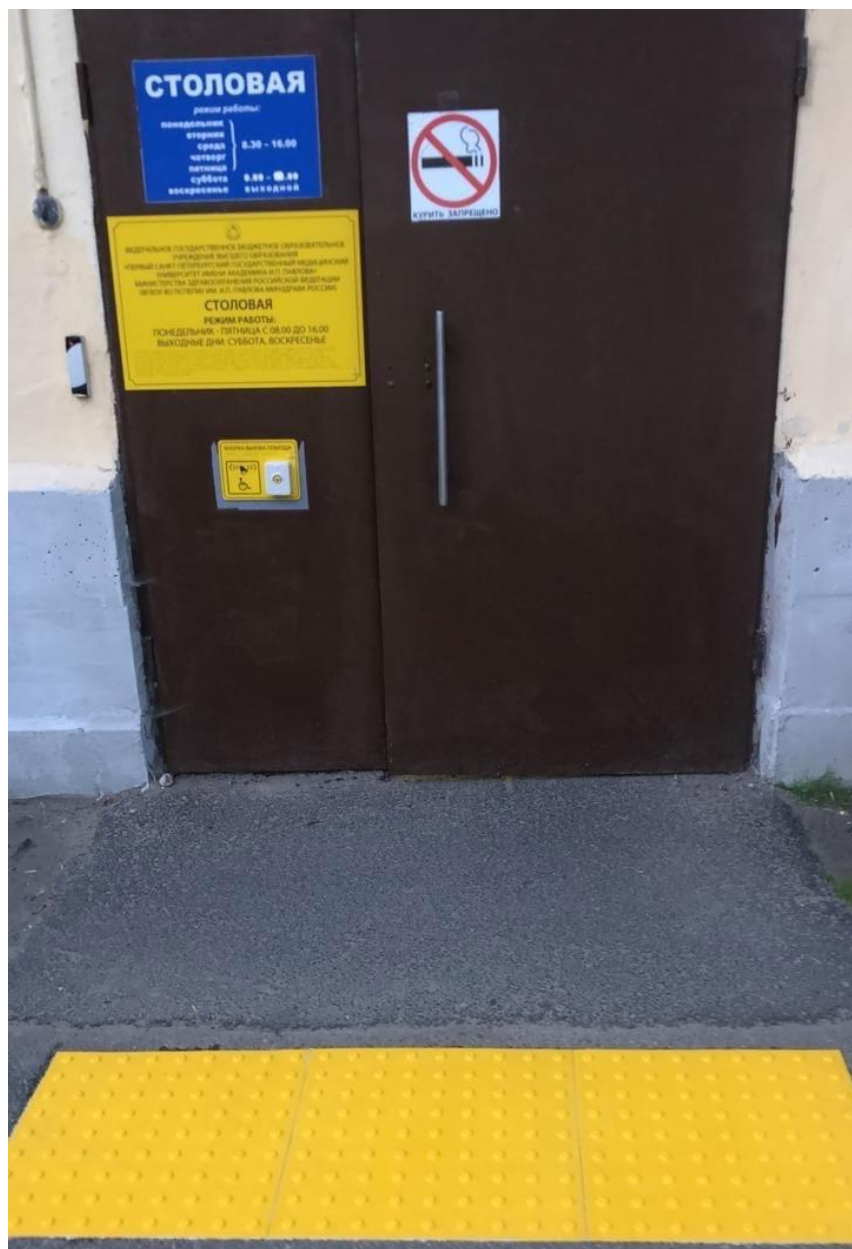
✓ Установлены тактильные пиктограммы «выход из помещения», «обособленный туалет для инвалидов», тактильно-визуальные знаки «вызов персонала», «места для инвалидов», «гардероб»



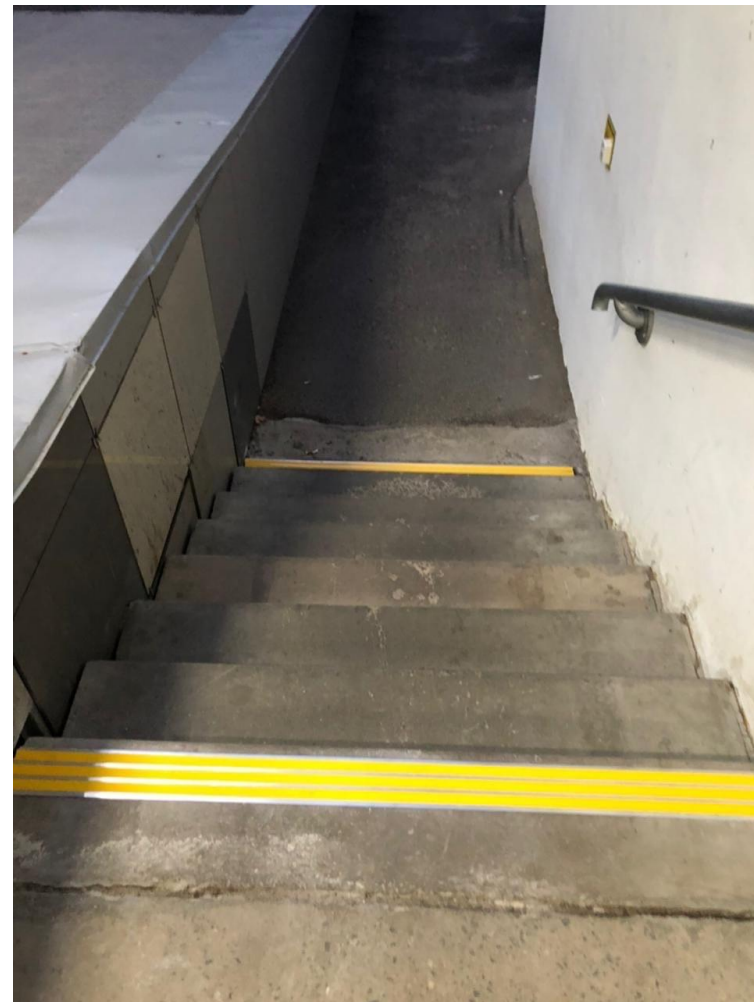
✓ Установлена тактильная напольная плитка в поликлинике при входе в отделение физических методов лечения и реабилитации



✓ **Установлена тактильная напольная плитка в столовой**



✓ Установлена тактильная напольная лента в 54 корпусе



✓ Установлена тактильная напольная лента при входе в клинику и кафедру акушерства и гинекологии



✓ Оборудованы туалеты и душевые в учебно-оздоровительном комплексе и отделении физических методов лечения и реабилитации (поручни, антивандальные тактильные кнопки со шнурком)



✓ Обновлены дорожные знаки (разметка) «места для инвалидов»



✓ Закуплены 2 портативные индукционные системы «Поток А2»



Участие в научно-практических конференциях



ЭКСПЕРТНАЯ ПЛОЩАДКА
«ИНКЛЮЗИВНО УЧИТЬ - ИНКЛЮЗИВНО ЛЕЧИТЬ»
18 МАЯ 2023

12:00-12:50

ИНТЕРАКТИВНАЯ СЕССИЯ: РЕАБИЛИТАЦИЯ
ОБСУЖДЕНИЕ ВОПРОСОВ РЕАБИЛИТАЦИИ, ВОЗМОЖНОСТЕЙ ТЕЛЕМЕДИЦИНСКОЙ СИСТЕМЫ СОПРОВОЖДЕНИЯ ФИЗИЧЕСКОЙ РЕАБИЛИТАЦИИ, АССИСТИВНЫХ ТЕХНОЛОГИЙ В ИНКЛЮЗИВНОМ ОБРАЗОВАНИИ

СПИКЕРЫ:

ПОТАПЧУК АЛЛА АСКОЛЬДОВНА,

проректор по воспитательной работе, заведующая кафедрой медицинской реабилитации и адаптивной физической культуры, д.м.н., профессор федерального государственного бюджетного образовательного учреждения высшего образования «Первый Санкт-Петербургский государственный медицинский университет имени академика И.П. Павлова» Министерства здравоохранения Российской Федерации

П Н О С Т Ь



ФЕДЕРАЛЬНОЕ ГОСУДАРСТВЕННОЕ БЮДЖЕТНОЕ ОБРАЗОВАТЕЛЬНОЕ УЧРЕЖДЕНИЕ ВЫСШЕГО ОБРАЗОВАНИЯ
«РЯЗАНСКИЙ ГОСУДАРСТВЕННЫЙ МЕДИЦИНСКИЙ УНИВЕРСИТЕТ ИМЕНИ АКАДЕМИКА И.П. ПАВЛОВА»
МИНИСТЕРСТВА ЗДРАВООХРАНЕНИЯ РОССИЙСКОЙ ФЕДЕРАЦИИ



СЕРТИФИКАТ

НАСТОЯЩИЙ СЕРТИФИКАТ ПОДТВЕРЖДАЕТ, ЧТО

ПОТАПЧУК АЛЛА АСКОЛЬДОВНА

ПРИНЯЛ(А) УЧАСТИЕ В КАЧЕСТВЕ СПИКЕРА В ИНКЛЮЗИВНОМ МАРАФОНЕ
«МАСТЕРСТВО. ЕДИНСТВО. ДОСТУПНОСТЬ»

РЕКТОР
ФТБОУ ВО РЯЗГМУ
МИЗДРАВА РОССИИ



Р.Е. КАЛИНИН
Р.Е. КАЛИНИН



V Международная научно-практическая конференция по представлению лучших инклюзивных практик в сфере здравоохранения «**Инклюзивно учить – инклюзивно лечить**»

А.А. Потапчук - спикер и докладчик
«Организация занятий по физической культуре в специальной медицинской группе»

18-19 мая 2023г.



ПРОФЕССИОНАЛЬНОЕ ЗАВТРА



V Всероссийский сетевой конкурс студенческих проектов с участием студентов с инвалидностью

Министерство науки и высшего образования Российской Федерации и Сеть Ресурсных учебно-методических центров по обучению инвалидов и лиц с ограниченными возможностями здоровья вузов России приглашают принять участие в V Юбилейном Всероссийском сетевом конкурсе студенческих проектов «Профессиональное завтра» с участием студентов с инвалидностью.

Миссия конкурса

Содействие формированию профессиональных компетенций студентов вузов и развитию инклюзивной культуры в сфере образования и труда.

Цель

развитие у студентов вузов компетенций для успешной профессиональной карьеры в условиях инклюзивного общества

А.А. Потапчук - эксперт Всероссийского сетевого конкурса студенческих проектов с участием студентов с инвалидностью «Профессиональное завтра» в номинации «Моё полезное изобретение» (2022-2023 гг.)

Независимая оценка качества (НОК)

✓ **21 августа 2023 г.** была проведена независимая оценка качества (НОК) условий осуществления образовательной деятельности.

✓ Проводили оценку представители **ООО «Верконт Сервис»**

✓ Во время проверки оценивались учебные помещения, санитарно-гигиенические помещения, библиотека, столовая, спортивные залы, общежития.

✓ Особое внимание обращалось на стенды или инфокиоск, зону рекреации, навигацию внутри организации, доступность питьевой воды, доступность санитарно-гигиенических помещений, в том числе для лиц с ОВЗ, санитарное состояние помещений, доступность организации - удаленность остановок, переходов, парковки, в том числе для лиц с ОВЗ; входные группы в здания, лифты, поручни, дверные проёмы, лестницы, сменные кресла-коляски, есть ли дублирование звуковой и зрительной информации для инвалидов по слуху и зрению, есть ли таблички со шрифтом Брайля.

Независимая оценка качества (НОК)

- Лицензия на использование системы обеспечения учебного процесса AcademicNT;
- Положение об электронной информационной образовательной среде;
- Сведения об образовании сотрудников по вопросам организации инклюзивного образования; документы, подтверждающие повышение квалификации лиц, сотрудников образовательной организации по сопровождению инвалидов и лиц с ограниченными возможностями в здании образовательной организации (за последние 3 года);
- Должностные инструкции сотрудников;
- Сведения об объектах исторического и культурного наследия федерального значения, находящиеся в Санкт-Петербурге;
- Порядок проведения вступительных испытаний для инвалидов и лиц с ОВЗ;
- Декларация о соответствии требованиям безопасности питьевой воды;
- Санитарно-эпидемиологическое заключение Центра гигиены и эпидемиологии СПб о качестве питьевой воды систем централизованного холодного и горячего водоснабжения;
- Журнал учёта проведения инструктажа работников по вопросам обеспечения доступности объектов и услуг для лиц с ОВЗ;
- Заявления обучающихся с инвалидностью и ОВЗ об отказе от обучения по адаптированной образовательной программе;
- форма ВПО-1, представленная вузом в 2022 году (для проверки наличия адаптированной программы, обучающихся по этим адаптированным программам)



**Первый Санкт-Петербургский
государственный медицинский университет
имени академика И.П.Павлова**

Спасибо за внимание!